

Relatório de ações educativas

2020

**SDE – Superintendência de Desenvolvimento
e Educação de Trânsito**

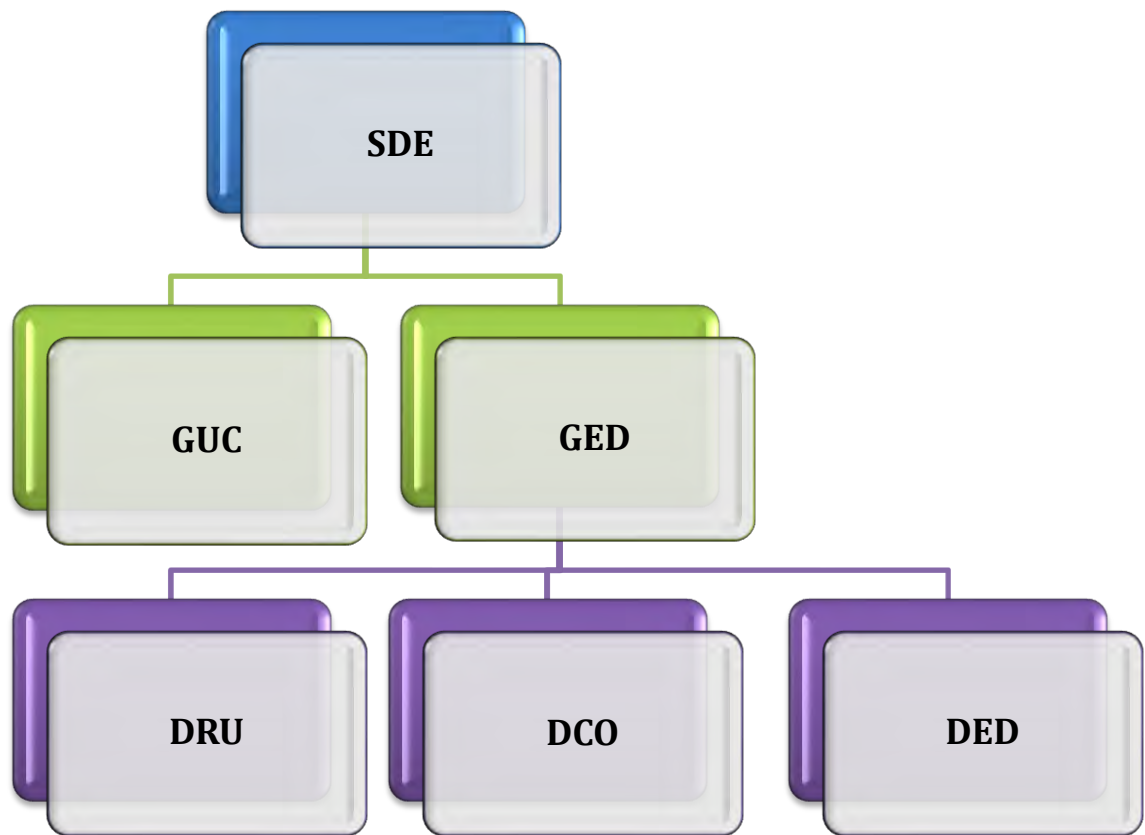
GED – Gerência de Educação de Trânsito

DED – Departamento de Educação a Distância

DCO – Departamento de Educação para Condutores

DRU – Departamento de Educação na Rua

GUC – Gerência da Universidade Corporativa



Relatório de ações educativas 2020

Em função da Pandemia da Covid-19, por determinação da Secretaria Municipal de Mobilidade e Transportes – SMT e, de acordo com as diretrizes da Prefeitura Municipal de São Paulo, o Centro de Treinamento e Educação de Trânsito – CETET, da Companhia de Engenharia de Tráfego – CET, suspendeu, todos os cursos, atividades e eventos presenciais, com vistas a preservar a saúde de seus colaboradores internos e dos alunos/participantes, sejam das atividades realizadas nas dependências do seu espaço físico, bem como, na prestação de serviços ao público em eventos externos, na realização das pesquisas de campo e, qualquer outra atividade que requeira contato e aproximação social. Todas as atividades presenciais serão reiniciadas, tão logo as condições de segurança sanitária sejam garantidas pelo Plano Nacional de Imunização – PNI, com a realização da vacinação em massa pela população da Cidade de São Paulo e, de acordo com as determinações legais, para essa retomada.

As atividades descritas abaixo se referem ao atendimento do primeiro trimestre de 2020 e às novas atividades elaboradas para a realização do atendimento online.

Departamento de educação a Distância – DED

Programa de Educação de Trânsito para Alunos de Educação Infantil

Teatro de fantoches – A História de Bob – presencial e virtual

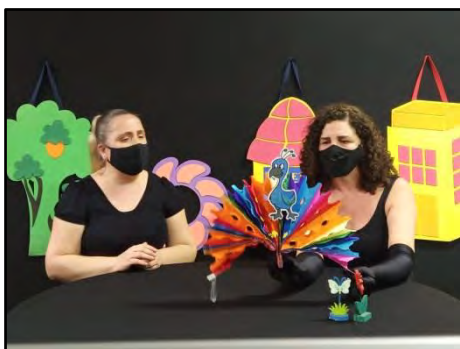
Atividade realizada nas escolas de educação infantil que utiliza o teatro como recurso pedagógico para transmitir conceitos básicos de segurança. Público alvo: crianças entre 03 e 06 anos de idade. Duração: 50 minutos.



Teatro de Fantoches – A História de Bob

Contador de histórias online – A história de Zig

A Contação de histórias é um excelente meio para entrarmos no mundo da criança de 3 a 6 anos de idade, fase em que têm facilidade para fantasiar e usar a imaginação. A história se passa em uma floresta de faz de conta, onde vive Zig, o personagem principal. Para descobrir quem ele é Zig precisa ir até a cidade das Cores, onde vivência muitas aventuras, encontra outros personagens, aprende regras de segurança do pedestre, descobre quem realmente é e finalmente retorna para a floresta.



Contador de histórias online – A história de Zig

Programa de Educação de Trânsito para Alunos do Ensino Fundamental I

Caça ao tesouro

Atividade realizada no Espaço Vivencial de Trânsito Caio Graco, onde os alunos percorrem o circuito desvendando as pistas e respeitando as leis de segurança no trânsito, até chegarem ao tesouro. A atividade possibilita às crianças a vivência de várias situações de trânsito e a reflexão sobre o comportamento mais seguro. Público alvo: alunos do Ensino Fundamental I, do 1º ao 5º ano. Duração: 2 h30.



Caça ao Tesouro

Aula online Ensino Fundamental I

A aula online, oferecida pelos educadores da CET para os alunos do Ensino Fundamental, aborda questões relativas à circulação e travessia seguras de forma lúdica e interativa. A duração é de trinta minutos, com possibilidade de estender para quarenta e cinco minutos, para perguntas, a depender da disponibilidade dos professores.

Programa de Educação de Trânsito para Alunos do Ensino Fundamental II

Desafios do trânsito

A atividade Desafios do Trânsito é realizada no Espaço Vivencial de Trânsito Caio Graco. Durante a caminhada realizada ou pedalando em circuito sinalizado, os adolescentes buscam soluções para os desafios propostos tendo em vista as regras de segurança. Público alvo: alunos do Ensino Fundamental II. Duração: 2h30.



Desafios do Trânsito

Aula online Ensino Fundamental II

A aula online, oferecida pelos educadores da CET para os alunos do Ensino Fundamental, aborda questões relativas à circulação e travessia seguras de forma lúdica e interativa. A duração é de trinta minutos, com possibilidade de estender para quarenta e cinco minutos, para perguntas, a depender da disponibilidade dos professores.

Programa de Educação de Trânsito para Alunos do Ensino Médio

Olimpíada de Mobilidade Urbana - Virtual

Olimpíada escolar é um tipo de competição que estimula o conhecimento, a socialização e o respeito. A Olimpíada de Mobilidade Urbana é voltada para os alunos do Ensino Médio e tem por objetivo estimular a reflexão sobre questões que envolvam a mobilidade urbana segura, sustentável e acessível. A olimpíada tem duração de um mês, com quatro etapas compostas por quatro questões de múltipla escolha e um desafio. As etapas são liberadas sempre às segundas-feiras e devem ser respondidas até as sextas-feiras. Ao final da olimpíada, os grupos receberão a pontuação conseguida e um certificado de participação.



Olimpíada de Mobilidade Urbana - Virtual

Programa de Educação de Trânsito para Terceira Idade

Workshop - Mobilidade Segura um Direito da Pessoa Idosa

Essa palestra, realizada em instituições, propõe uma reflexão sobre a mobilidade segura da pessoa idosa, aborda as limitações que surgem com o envelhecimento, as situações de risco na circulação e travessia, estatísticas e estudo de casos, os direitos da pessoa idosa entre outros. Com duração de aproximadamente, duas horas, educadores da CET e policiais da CPTRAN apresentam uma palestra dinâmica e interativa que termina com um bingo de Trânsito para a fixação dos conceitos abordados.



Workshop - Mobilidade Segura um Direito da Pessoa Idosa

Bate papo sobre mobilidade urbana e comunicação - Da era do rádio à internet

Essa atividade faz um passeio virtual pela história do rádio e da televisão e aborda questões relativas à circulação e travessia seguras, de forma alegre e interativa.



Bate papo sobre mobilidade urbana e comunicação - Da era do rádio à internet

Programa de Educação de Trânsito para professores e coordenadores

Oficina pedagógica online – A Mobilidade urbana nas grandes cidades – Um desafio para a escola

A oficina pedagógica utiliza recursos ludo-interativos para estimular a reflexão dos professores sobre o tema. O objetivo é instrumentalizá-los para que sejam multiplicadores do conceito de mobilidade segura e sustentável, os conteúdos abordados são: Histórico da formação da paisagem urbana na cidade de São Paulo,

relação entre o modelo de mobilidade e a paisagem urbana, externalidades do atual modelo de mobilidade, conceito de caminhabilidade, requalificação urbana e princípios da educação para a mobilidade.



Oficina pedagógica online

Palestras

Mobilidade Urbana e Cultura de Paz – presencial e virtual

A palestra, realizada em empresas, faz uma trajetória da realidade do trânsito hoje, caracterizado pela violência, intolerância e impaciência, para uma realidade pacífica, caracterizada pela cooperação e harmonia, e suscita reflexões sobre como nossas atitudes resultam em uma mobilidade mais pacífica e solidária. Dentro dessa trajetória é ressaltada a importância do papel de cada um de nós, através de nossas escolhas, crenças e atitudes.



Palestra - Mobilidade Urbana e Cultura de Paz

Cursos na Modalidade a Distância

A Educação à Distância no Brasil foi normatizada pela Lei de Diretrizes e Bases da Educação Nacional – LDBEN nº 9394 em 20 de dezembro de 1996, atendendo ao público que devido à correria do dia a dia não tem tempo de frequentar aulas presenciais ou de se encaminhar as instituições promotoras dos cursos. A Educação à Distância, modalidade de educação que ocupa um papel cada vez mais importante no desenvolvimento social do país, torna-se um ambiente propício para ampliar o

trabalho de educação de trânsito e capacitar docentes para serem agentes multiplicadores nas escolas e na comunidade.



Cursos na Modalidade a Distância

Público em geral

Inclusão da Pessoa com Deficiência e Mobilidade Reduzida na Educação para o Trânsito.

O curso tem como objetivo principal a conscientização da população no que diz respeito às pessoas com deficiência e o processo de inclusão delas na sociedade. Público alvo: Educadores; Profissionais de ONGs; Cuidadores; Interessados no tema. Carga horária: 20 horas. Temas: Contexto mundial e brasileiro das pessoas com deficiência e as características de cada deficiência; Aspectos legais relevantes sobre a pessoa com deficiência e a definição de Desenho Universal; Processos de inclusão e integração e o processo de inclusão da pessoa com deficiência no Ensino Infantil e Fundamental; A circulação urbana da pessoa com deficiência.



Inclusão da Pessoa com Deficiência e Mobilidade Reduzida na Educação para o Trânsito.

Condutores

Pilotagem Segura

O Curso de Pilotagem Segura visa desenvolver valores de segurança e cidadania e promover o aprimoramento de técnicas de pilotagem de motocicletas. Público alvo: Empresas que buscam o aperfeiçoamento de seus empregados usuários de motocicletas; Motociclistas que, individualmente, almejam seu aprimoramento. Carga

horária: 8 horas. Temas: Histórico da motocicleta e equipamentos de segurança; Inspeção da motocicleta e condução segura (frenagem, distância segura, entre outros); Condições adversas da via e a importância das condições físicas e emocionais na condução da motocicleta; Interação dos motociclistas no trânsito: atenção nos cruzamentos de vias, atenção ao pedestre e procedimento em caso de acidente de trânsito.



Pilotagem Segura

Direção Segura - Técnicas e Conceitos de Direção Defensiva

O curso tem como objetivo auxiliar na prevenção de acidentes, através do aprimoramento de técnicas de direção segura e de conhecimentos e conceitos sobre o trânsito. Público alvo: Condutores habilitados de veículos automotores. Carga horária: 8 horas. Temas: O papel de cada indivíduo no trânsito e o conceito de Direção Segura ou Preventiva; Trânsito e o meio ambiente; Conceitos de segurança para pedestres, motociclistas e condutores de veículos. Ênfase na proteção e prioridade ao pedestre; Como evitar acidentes, dispositivos de segurança e procedimentos em caso de acidentes de trânsito.



Direção Segura - Técnicas e Conceitos de Direção Defensiva

Pedalar com Segurança

Com objetivo orientar sobre os aspectos de segurança e técnica ao pedalar, bem como promover a conscientização sobre a importância do compartilhamento do espaço público com respeito aos outros usuários. Público alvo: Destina-se aos ciclistas a partir dos 16 anos que utilizam a bicicleta nas vias públicas e nas áreas de lazer, Interessados pelo tema. Carga horária: Carga horária de 4 horas distribuídas em quatro aulas para

serem cursadas no prazo de dez dias. Temas: A História da Bicicleta; O ciclista e o trânsito; Segurança durante o trajeto; Dicas de saúde.



Pedalar com Segurança

Educadores

Aspectos pedagógicos da educação para a mobilidade

O Curso tem como objetivo instrumentalizar a prática pedagógica e propagar uma ideia que somente com pessoas conscientes, agindo em prol da coletividade, terá uma mobilidade urbana eficiente e uma melhor qualidade de vida. Público alvo: Profissionais da rede de ensino pública e privada; Estudantes de Licenciatura em pedagogia e/ou psicologia; Interessados pelo tema. Carga horária: O Curso será realizado no período de 24 (vinte e quatro) dias corridos com uma carga horária de 30 (trinta) horas e duas aulas síncronas com desenvolvimento de conteúdo e material. Temas: Mobilidade Urbana - conceitos e relevância; São Paulo - uma cidade projetada para carros; Novos paradigmas de mobilidade segura e sustentável; O papel da escola de educação para mobilidade; Educação para mobilidade.



Aspectos pedagógicos da educação para a mobilidade

Mobilidade sustentável – Do equilíbrio ao passeio pela cidade

O curso tem por objetivo oferecer, na fase escolar, atividades relacionadas com o uso da bicicleta e propor práticas pedagógicas para sensibilizar sobre a necessidade de adoção de formas alternativas de locomoção e que estimulem a cultura do compartilhamento do espaço público de forma equitativa. Público alvo: Profissionais da rede de ensino pública e privada; Estudantes de Licenciatura em pedagogia e/ou psicologia; Interessados pelo tema. Carga horária: O Curso será realizado no período de 21 (vinte e um) dias corridos com uma carga horária de 20 (vinte) horas e duas

aulas síncronas com desenvolvimento de conteúdo e material. Temas: Mobilidade Sustentável; A Bicicleta; O ciclista; Segurança durante o trajeto; Saúde e bem-estar.



Mobilidade sustentável – Do equilíbrio ao passeio pela cidade

A relação dos objetivos de desenvolvimento sustentável na mobilidade urbana – teoria e prática

O curso tem por objetivo incentivar a conscientização em relação à segurança nas vias públicas, relacionando os conteúdos e as práticas pedagógicas com a mobilidade urbana e a educação de trânsito. Público alvo: Professores da rede de ensino público e privado; Profissionais da área de educação; Interessados pelo tema. Carga horária: O Curso será realizado no período de 21 (vinte e um) dias corridos com uma carga horária de 20 (vinte) horas e duas aulas síncronas com desenvolvimento de conteúdo e material. Temas: - O Currículo da Cidade e os Objetivos do Desenvolvimento Sustentável; Princípios do Desenvolvimento Sustentável; Mobilidade Urbana e os Transportes; Educação Ambiental para o trânsito.



A relação dos objetivos de desenvolvimento sustentável na mobilidade urbana – teoria e prática

Tecnologia e seus impactos na construção de uma mobilidade segura

O curso tem por objetivo apresentar as ferramentas tecnológicas como apoio pedagógico, para que amplie o interesse do educando na construção do conhecimento. Público alvo: Profissionais da rede de ensino pública e privada; Estudantes de Licenciatura em pedagogia e/ou psicologia; Interessados pelo tema. Carga horária: O Curso será realizado no período de 21 (vinte e um) dias corridos com uma carga horária de 20 (vinte) horas e duas aulas síncronas com desenvolvimento de conteúdo e material. Temas: Tecnologias e seus impactos na mobilidade; Mídias,

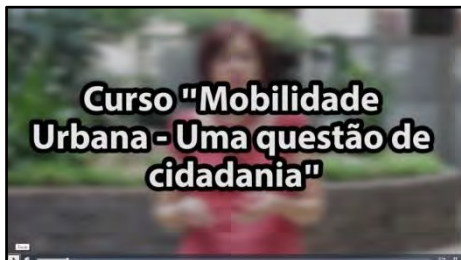
podcast, streaming e redes sociais; Mobilidade Urbana; Construindo a Mobilidade Segura na escola.



Tecnologia e seus impactos na construção de uma mobilidade segura

Mobilidade urbana – uma questão de cidadania

O curso tem por objetivo problematizar a mobilidade urbana como tema central e social, dando ênfase à preservação da vida. Público alvo: Profissionais da rede de ensino pública e privada; Estudantes de Licenciatura em pedagogia e/ou psicologia; Interessados pelo tema. Carga horária: O Curso será realizado no período de 21 (vinte e um) dias corridos com uma carga horária de 20 (vinte) horas e duas aulas síncronas com desenvolvimento de conteúdo e material. Temas: O Trânsito em São Paulo; Acidentes de Trânsito; Comportamento humano; Mobilidade Urbana - Uma questão de Cidadania.



Mobilidade urbana – uma questão de cidadania

Sustentabilidade e Trânsito

O curso Sustentabilidade e Trânsito possibilita uma reflexão sobre o trânsito e o meio ambiente, e com a tomada de consciência dessa relação, a adoção de novos comportamentos e atitudes no cotidiano das grandes metrópoles. Público alvo: Professores da rede de ensino pública e privada; Estudantes de Licenciatura em pedagogia ou psicologia; Interessados pelo tema. Carga horária: 20 horas/aula cada. Temas: Mitologia Grega - Teoria de Gaia; Movimentos ambientalistas; Conceito de sustentabilidade; Panorama histórico; Conceito de cidadania, de espaço público e ética. Relação desses conceitos com a utilização responsável do espaço público.



Sustentabilidade e Trânsito

Mobilidade Urbana – Tema de Sala de Aula

O Curso de Capacitação de Professores para o Ensino Fundamental II e Educação de Jovens e Adultos visa fornecer ao educador subsídios para que possa inserir o tema trânsito no currículo escolar. Público alvo Professores da rede de ensino pública e privada; Estudantes de Licenciatura em pedagogia ou psicologia; Interessados pelo tema. Carga horária: 20 horas/aula cada. Temas: Características específicas do trânsito da cidade de São Paulo, situando a capital como grande metrópole e suas necessidades de trânsito e transporte; Estatísticas de acidentes de trânsito na cidade em suas diferentes abordagens e quais os comportamentos adequados para que as pessoas transitem com mais segurança; Apresentação de técnicas para uso pelo professor em sua prática de sala de aula.



Mobilidade Urbana – Tema de Sala de Aula

Segurança e Mobilidade

O Curso de Capacitação de Professores para o Ensino Fundamental I visa fornecer ao educador subsídios para que possa inserir o tema trânsito no currículo escolar. Público alvo: Professores da rede de ensino pública e privada; Estudantes de Licenciatura em pedagogia ou psicologia; Interessados pelo tema. Carga horária: 20 horas/aula cada. Temas: Reflexão sobre a importância de abordar o tema trânsito como exercício de cidadania e a importância da educação para o trânsito com este fim; Apresentação das características psicológicas e físicas da criança de 6 a 15 anos, considerando a interferência destes fatores na segurança no trânsito; Desenvolvimento de projetos que tenham como tema o trânsito, em toda a rede escolar de ensino da cidade de São Paulo.



Segurança e Mobilidade

Ações Seguras no Trânsito

O Curso de Capacitação de Professores da Educação Infantil visa fornecer ao educador subsídios para que possa inserir o tema trânsito no currículo escolar. Público alvo: Professores da rede de ensino pública e privada; Estudantes de Licenciatura em pedagogia ou psicologia; Interessados pelo tema. Carga horária: 20 horas/aula cada. Temas: Reflexão sobre a importância de abordar o tema trânsito como exercício de cidadania e a importância da educação para o trânsito com este fim; Apresentação das características psicológicas e físicas da criança de 0 a 10 anos, considerando a interferência destes fatores na segurança no trânsito.



Ações Seguras no Trânsito

Educomunicação e Trânsito

O Curso tem por objetivo possibilitar e estimular o uso das mídias sociais e dos recursos tecnológicos da informação e comunicação para trabalhar o tema trânsito. Público alvo: Profissionais da rede de ensino pública e privada; Estudantes de Licenciatura em pedagogia e/ou psicologia; Interessados pelo tema. **Carga horária:** 30 horas/aula cada. **Temas:** Mídias Impressas; Rádio/Podcast; Vídeo/Blog/Flog/ Videolog/ Webquest; Redes Sociais.



Educomunicação e Trânsito

Portal Interativo Educacional

É um importante canal de divulgação de conteúdo e práticas seguras de trânsito e contribui para sustentar campanhas educativas pela internet dos projetos implantados pela CET, contribuindo assim, para a construção de um modelo sustentável para a cidade de São Paulo. O Portal busca incentivar a reflexão e a criatividade, mostrando que a educação e a segurança no trânsito podem ser transmitidas de maneira leve e descontraídas, através de jogos, atividades lúdicas, download, vídeos, músicas e conteúdos relacionados à cidadania no trânsito. <http://educacao.cetsp.com.br/>



Portal Interativo Educacional

Departamento de educação para Condutores – DCO

Direção Defensiva e Primeiros Socorros para Motoristas

As técnicas de Direção Defensiva, quando utilizadas pelo motorista, ampliam a segurança dos ocupantes do veículo e dos demais usuários da via. Este é o objetivo deste curso que aborda também procedimentos de primeiros socorros que todo indivíduo deve conhecer para atuar em situações de emergência. Público alvo: empresas que buscam o aperfeiçoamento de seus empregados e também a motoristas que, individualmente, almejam seu aprimoramento. Carga horária: 16 horas divididas em dois dias consecutivos.



Curso Direção Defensiva e Primeiros Socorros

Pilotagem Segura para Motociclistas

Desenvolver valores de segurança e cidadania e promover o aprimoramento de técnicas de pilotagem de motocicletas são os principais objetivos deste curso que compreende módulo teórico e prático. Na primeira etapa são abordados conceitos de legislação de trânsito, manutenção preventiva da moto, prevenção de acidentes, primeiros socorros e, principalmente, o comprometimento do motociclista com a sua segurança e dos demais usuários da via. O módulo prático é realizado em pista de treinamento com motocicletas da CET. Os exercícios propiciam a correção de vícios e posturas que interferem negativamente na pilotagem. Público alvo: Empresas que buscam o aperfeiçoamento de seus empregados usuários de motocicletas e também a motociclistas que, individualmente, almejam seu aprimoramento. Carga horária: Módulo teórico: 8 horas divididas em dois períodos de quatro horas e Módulo prático: 8 horas.



Curso Pilotagem Segura para Motociclistas

Pedalar com Segurança

O curso tem a finalidade de orientar o ciclista sobre os aspectos de segurança no trânsito ao pedalar, utilizando a bicicleta como meio de transporte, no exercício de atribuições profissionais ou em momentos de lazer. No curso são abordados assuntos como: equipamentos de segurança, manutenção da bicicleta, Código de Trânsito Brasileiro e seus artigos relacionados ao ciclista, técnicas e exercícios de frenagem, equilíbrio, mudanças de marchas, aspectos importantes relacionados à saúde do ciclista tais como: postura corporal, alimentação, necessidade de aquecimento e de alongamento. Público alvo: maiores de 16 anos que saibam andar de bicicleta. Carga horária: Módulo teórico – 4 horas e Módulo Prático – 4 horas.



Curso Pedalar com Segurança

Curso para Profissionais de Motofrete e atualização

Curso Obrigatório, de acordo com a Lei Federal 12.009 e Resolução CONTRAN 410 de 02/08/2012, para o motociclista profissional que realiza transporte de pequenas mercadorias. O curso aborda todo o conteúdo necessário para a boa prática da profissão de motofrete, tanto no aspecto da legislação que regulamenta o setor, quanto nos conhecimentos de trânsito e de como pilotar a motocicleta com segurança e cidadania. Carga Horária: 30 horas/aula, sendo que, 5 horas/aula são de prática em pista de treinamento para motociclistas.



Curso para Profissionais de Motofrete e atualização

Palestras

Segurança no Trânsito e Qualidade de Vida – presencial e virtual

Palestra ministrada em empresas ou instituições, com o objetivo de promover a reflexão sobre a importância da adoção de atitudes seguras e solidárias, visando a melhoria das condições de circulação no trânsito e da qualidade de vida de condutores e pedestres. O público alvo desta atividade é formado pelos diversos usuários do sistema viário, tais como: motoristas, motociclistas, ciclistas e pedestres, fatores de segurança no trânsito. Carga horária: 1 hora.



Palestra Segurança no Trânsito e Qualidade de Vida

Mobilidade Urbana e Qualidade de Vida – presencial e virtual

Palestra realizada em Empresas com o objetivo de promover a reflexão sobre a necessidade de compartilhamento igualitário do espaço público entre todos os

integrantes do sistema viário, bem como da necessidade de mudanças de atitude para uma melhor convivência no meio urbano. A palestra aborda também os impactos do trânsito na qualidade de vida da população. Público avo: população em geral. Carga Horaria: 1 hora



Palestra Mobilidade Urbana e Qualidade de Vida

Atividades extraordinárias complementares

Motociclista seguro nas marginais

No mês de janeiro, em ação integrada com a Polícia Militar do Estado de São Paulo , realizamos ações educativas voltadas para o motociclista e sua segurança nas Marginais Tietê e Pinheiros. As atividades realizadas nos eventos foram criadas com a finalidade de conscientizar os motociclistas a cerca da pilotagem segura e manutenção preventiva das motocicletas. A ação ocorre em locais de grande circulação de motociclistas onde são convidados a participar das atividades com apresentação de conteúdos relativos à pilotagem segura e importância da manutenção preventiva da motocicleta, com vistoria de itens de segurança da motocicleta.

Departamento de Educação na Rua – DRU

Artes Cênicas

Teatro para Ensino Médio - Inconsequente Baby

Atividade realizada nas Escolas de Ensino Médio, que utiliza a linguagem do teatro para fazer os alunos refletirem sobre a importância da segurança no trânsito, os comportamentos adequados e éticos e mobilidade sustentável. Aborda assuntos tais como álcool e direção, habilitação, travessia, condução de motocicletas, entre outros.



Teatro para Ensino Médio - Inconsequente Baby

Mímica

Técnica utilizada, exclusivamente, por meio da comunicação não verbal, transmitindo orientações a respeito de segurança no trânsito, dirigidas aos pedestres, ciclistas e condutores em geral, de forma lúdica e bem-humorada. Esse trabalho é realizado em vários pontos da cidade, preferencialmente, em cruzamentos críticos situados nas proximidades de escolas (Operação Volta às Aulas), estabelecimentos públicos, centros comerciais e em grandes vias/avenidas.



Mímica

Programa de Orientação de Circulação e Travessia da Comunidade Escolar

Trabalho educativo de orientação de circulação e travessia da comunidade escolar, capacitando funcionários das escolas para auxiliarem na travessia e no embarque/desembarque de alunos nos horários de entrada e saída dos escolares, visando ampliar a segurança e minimizar os impactos no trânsito. Essa atividade é realizada em escolas públicas, particulares e empresas da Cidade de São Paulo.



Travessia da comunidade escolar



Embarque e desembarque de alunos

Rede Social Difusão de Educação para o Trânsito

Público em Geral – Blog

Trata-se de uma ferramenta digital, por meio da qual é realizada a divulgação de vários assuntos, notícias e trabalhos desenvolvidos pela Companhia, bem como, um canal de comunicação interativo, estabelecido entre os diversos públicos atendidos pela educação CET e seus educadores de trânsito. O objetivo é ofertar uma ferramenta virtual através da qual trocas de experiências, vivências e conteúdos possam ser veiculados e compartilhados entre todos os atores envolvidos, possibilitando, sobretudo, a criação, manutenção e expansão de uma rede social de indivíduos comprometidos e interessados em convergir valores, princípios e conceitos em prol de um bem coletivo maior: a mobilidade urbana: sustentável, cidadã, harmoniosa e que zela pela preservação da vida.

O endereço eletrônico de acesso é: Blog CET SP Educação e Segurança no Trânsito -

<http://cetspeducacao.blogspot.com.br/>

Pesquisas

Pesquisa Domiciliar

Pesquisa quantitativa balizada num método científico que utiliza diferentes técnicas estatísticas para quantificar opiniões e informações para o estudo de uma determinada via, entendida como: "via pública para circulação, total ou parcialmente, ladeada de casas". Esse instrumento de pesquisa tem o propósito de compreender e decodificar todas as informações que se possam mensurar sobre as experiências

humanas de circulação no local gerador da solicitação da pesquisa. É, também, utilizado para quantificar o problema por meio de dados numéricos ou outros parâmetros que possam ser transformados em estatísticas, com vistas a subsidiar projetos da Gerência de Engenharia de Tráfego - GET, responsável pela viabilização operacional das intervenções a serem realizadas na via. O parecer técnico, a quaisquer solicitações, somente ocorre após estudo, análise e realização da Pesquisa Domiciliar.

Gerência da Universidade Corporativa - GUC

Pesquisa Sociocomportamental

Entendimento do pictograma “Punho Cerrado” em focos de semáforos de pedestres na Cidade de São Paulo

Com a intenção de homenagear a luta e a data da “Consciência Negra”, a Companhia de Engenharia de Tráfego – CET-SP instalou, em alguns focos de semáforos da região central, pictogramas de “Punho Fechado” os quais simbolizam a luta negra por direitos iguais. O presente estudo tem o objetivo de avaliar a compreensão e percepção à sinalização quando da utilização em foco semaforico do pictograma “Punho Fechado”.



Entrevistas



Painel de opinião e percepção

Atividades extraordinárias complementares

Publicação Nota Técnica 264: Faixa de Pedestre na Alameda Santos – Detecção automática de travessia – Sistema Puffin.

Publicação Nota Técnica 265: Respeito à travessia do pedestre em faixas da Cidade de São Paulo: uma exploração quantitativa por tipo de veículo e gênero.