

SP 01/09/87

NT 121/121

Caracterização do Motorista Paulistano - Segundo Sexo, Faixa Etária e Tempo de Habilitação

Yoshie Kawano

Apresentação

Esta Nota Técnica é um extrato do relatório *Caracterização do Motorista*, elaborado em junho do corrente ano pelo PAP - Pesquisa e Avaliação de Projetos da Gerência de Transportes Urbanos.

O trabalho teve por objetivo caracterizar o motorista paulistano com relação à faixa etária, sexo e tempo de habilitação. Essas variáveis são apresentadas isoladamente, relacionadas entre si e com outras como: tipo e localização da via, período do dia e tipo do veículo (automóvel particular, táxi, e moto).

Acreditamos que o perfil do motorista, sob os aspectos mencionados, tem utilidade principalmente para a área de segurança de tráfego (tratamento e análise dos dados de acidentes, campanhas de educação voltadas para o motorista, etc.).

Metodologia

O estudo baseou-se nos resultados de entrevistas realizadas em 9 cruzamentos do sistema viário principal; estes cruzamentos foram previamente selecionados de forma a contemplar vias (algumas de uso comercial) de diferentes regiões da cidade.

A pesquisa foi realizada em um dia útil da semana, nos períodos das 07h00 às 10h00, 14h00 às 16h00 e das 17h00 às 20h00, nos seguintes cruzamentos:

- Av. 9 de Julho x Av. Brasil;
- Av. Francisco Matarazzo x Av. Pompéia;
- Av. Radial Leste x Rua Álvaro Ramos;
- Av. Prestes Maia x Av. Senador Queirós;
- Rua da Consolação x Rua Caio Prado;
- Av. Faria Lima x Al. Gabriel Monteiro da Silva;
- Av. Ibirapuera x Rua dos Eucaliptos;
- Rua Voluntários da Pátria x Rua Doutor César; e
- Av. Nossa Senhora da Lapa x Rua Clemente Álvares.

Foram entrevistados 35.395 condutores de veículos, amostra correspondente a 9,3% do volume total de automóveis, táxis e motos em circulação durante a pesquisa.

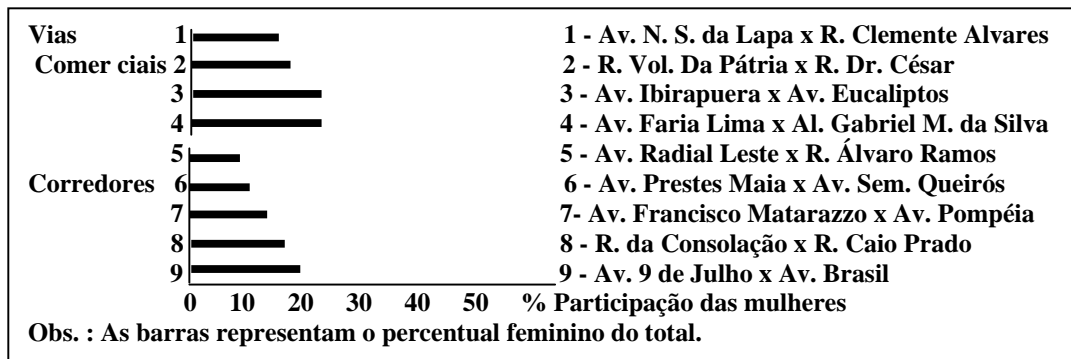
Caracterização do Motorista

Sexo dos Motoristas - 84,3% dos condutores de veículos são homens e 15,7% mulheres. No entanto, este percentual apresenta variações significativas de acordo com:

- Tipo da via - nas vias de uso comercial, a proporção de mulheres é maior que nos corredores (21,4% contra 13%).

- Localização da via - a participação de mulheres é maior nas regiões de concentração de renda mais alta. Por exemplo, o percentual de motoristas do sexo feminino na interseção da Av. 9 de Julho com a Av. Brasil, na zona sul (18,6%) é o dobro do relativo ao cruzamento da Av. Radial Leste com Rua Álvaro Ramos, na Zona Leste (9,3%).

Gráfico 1 - Distribuição Percentual dos Motoristas Segundo Sexo e Localização das Vias



Tipo de Veículo

A presença da mulher restringe-se quase que exclusivamente ao automóvel particular (18,5% dos condutores de auto são quase mulheres), pois ela é insignificante entre os táxis (0,6%) e reduzido entre as motocicletas (3,8%).

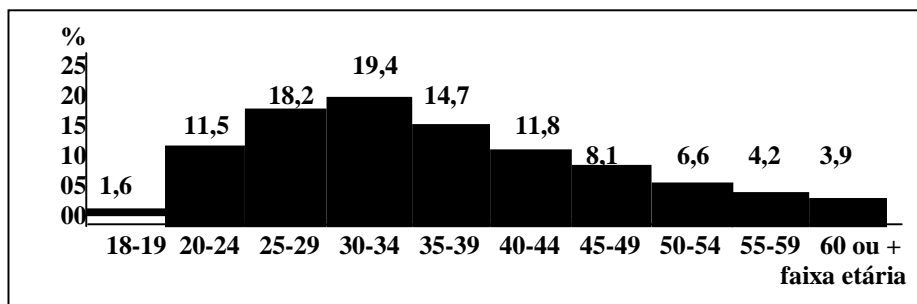
Período

O período vespertino tem uma participação de mulheres dirigindo sempre superior ao período da manhã (17,6% contra 12,5%).

Faixa Etária

Os condutores de veículos em São Paulo são relativamente jovens, pois aproximadamente 65% deles têm idade inferior à 40 anos.

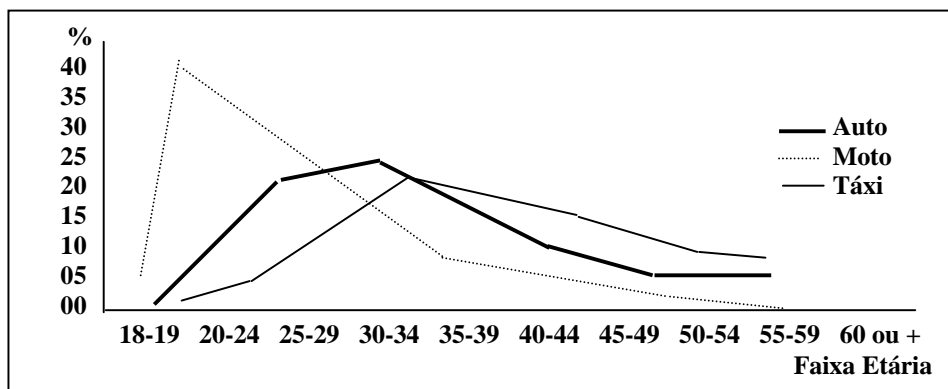
Gráfico 2 - Distribuição Percentual dos Motoristas Por Faixa Etária



Tipo de Veículo

Os motociclistas compõem-se quase que exclusivamente de jovens e os motoristas de táxi têm idade ligeiramente superior à dos motoristas de automóvel particular (respectivamente 95,3%, 66% e 52,8% dos condutores de motocicletas, automóveis e táxis têm menos de 40 anos).

Gráfico 3 - Distribuição Percentual dos Motoristas Segundo Faixa Etária e Tipo de Veículo

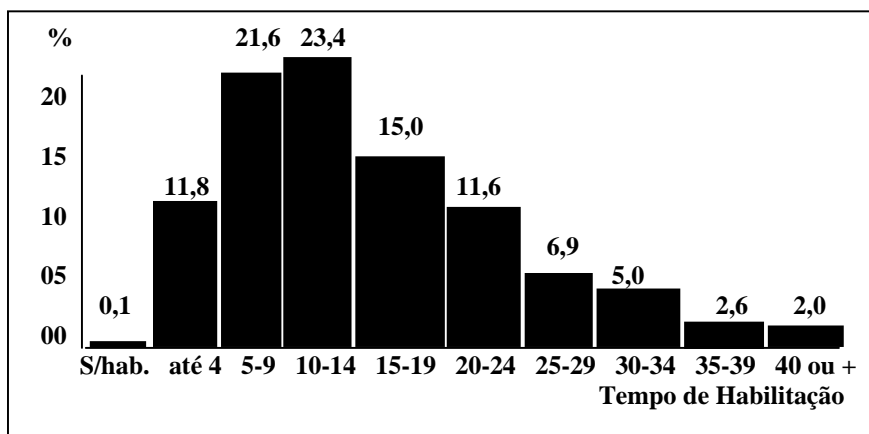


Não houve variação relevante quando se relacionou faixa etária com o tipo e localização da via, assim como com o período.

Tempo de Habilitação

11,8% dos condutores têm pouca experiência no trânsito, pois contam com menos de 4 anos de habilitação.

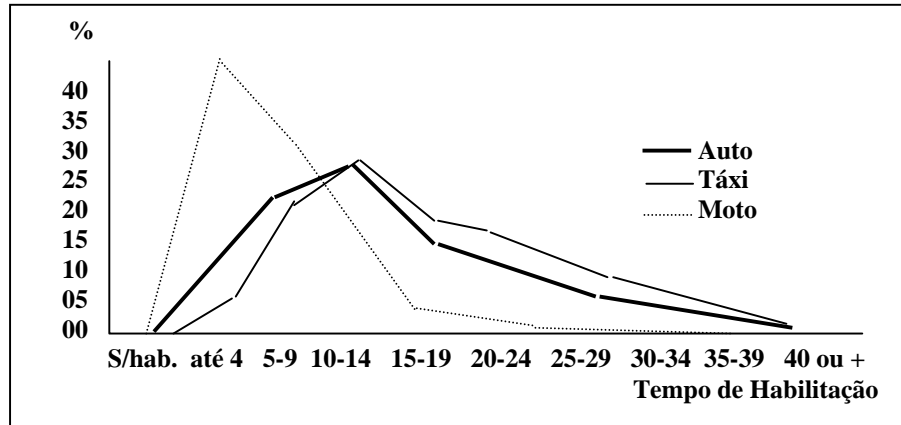
Gráfico 4 - Distribuição Percentual dos Motoristas, Segundo o Tempo de Habilitação.



Tipo de Veículo

Motoristas de táxi contam com tempo médio de habilitação superior aos de autos e os motoristas compõem-se de pessoas com pouco tempo de habilitação (43,9% dos motoristas têm até 4 anos de experiência contra, respectivamente, 11,3% e 4,2% dos condutores de automóveis e táxis).

Gráfico 5 - Distribuição Percentual dos Motoristas, Segundo o Tempo de Habilitação e Tipo de Veículo.



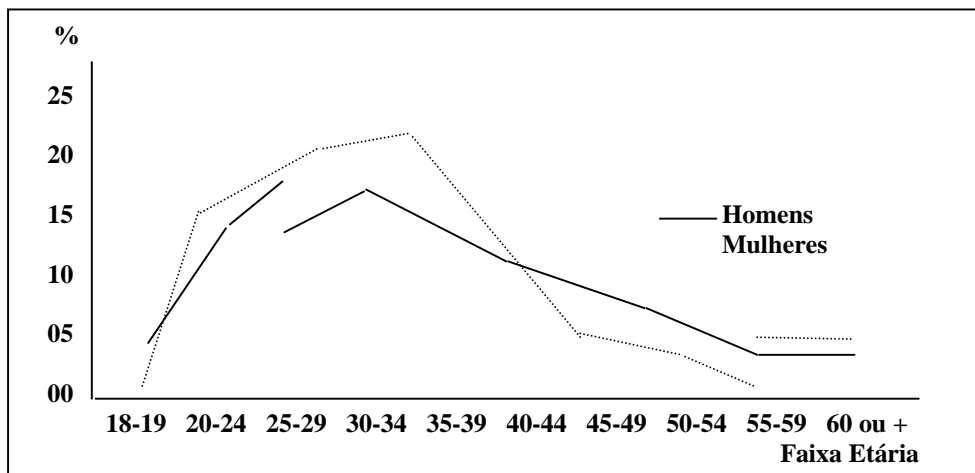
Não houve variação significativa quando se relacionou tempo de habilitação com tipo e localização da via e período.

Sexo x Faixa Etária

Motoristas do sexo feminino são pouco mais jovens que os do sexo masculino: comparando-se a distribuição por faixa etária, observa-se que 75 % das mulheres têm menos de 40 anos, contra 63,8% dos homens.

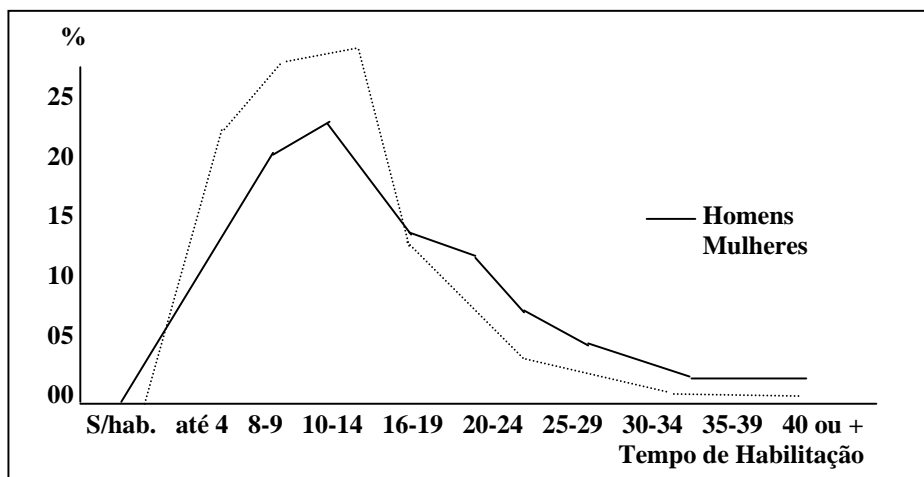
Gráfico 6 - Distribuição Percentual dos Motoristas, Segundo Sexo e Faixa Etária.

Sexo x Tempo de Habilitação



Condutores dos sexos masculino e feminino apresentam características distintas com relação ao tempo de habilitação; a frequência de mulheres é maior para tempos de habilitação até 15 anos, inclusive no período de "experiência" (até 4 anos de habilitação): 15,7% contra 11,2%.

Gráfico 7 - Distribuição Percentual dos Motoristas, Segundo Sexo e Tempo de Habilitação.



Faixa Etária x Tempo de Habilitação

A idade média de habilitação eleva-se gradativamente à medida em que aumenta a faixa etária dos condutores. Os mais jovens têm-se habilitado próximo à idade mínima para habilitação, ao contrário dos mais velhos que se habilitaram mais tardiamente.

Sexo x Faixa Etária x Tempo de Habilitação

A idade média de habilitação de condutores dos sexos masculino e feminino é a mesma até a faixa etária de 30 anos; nas faixas posteriores, a idade média de habilitação das mulheres é sempre mais elevada que a dos homens.

Yoshie Kawano - (TRU/PAP) - Socióloga